

Beachten Sie die Erläuterungen auf der Rückseite

Please see overleaf for directions

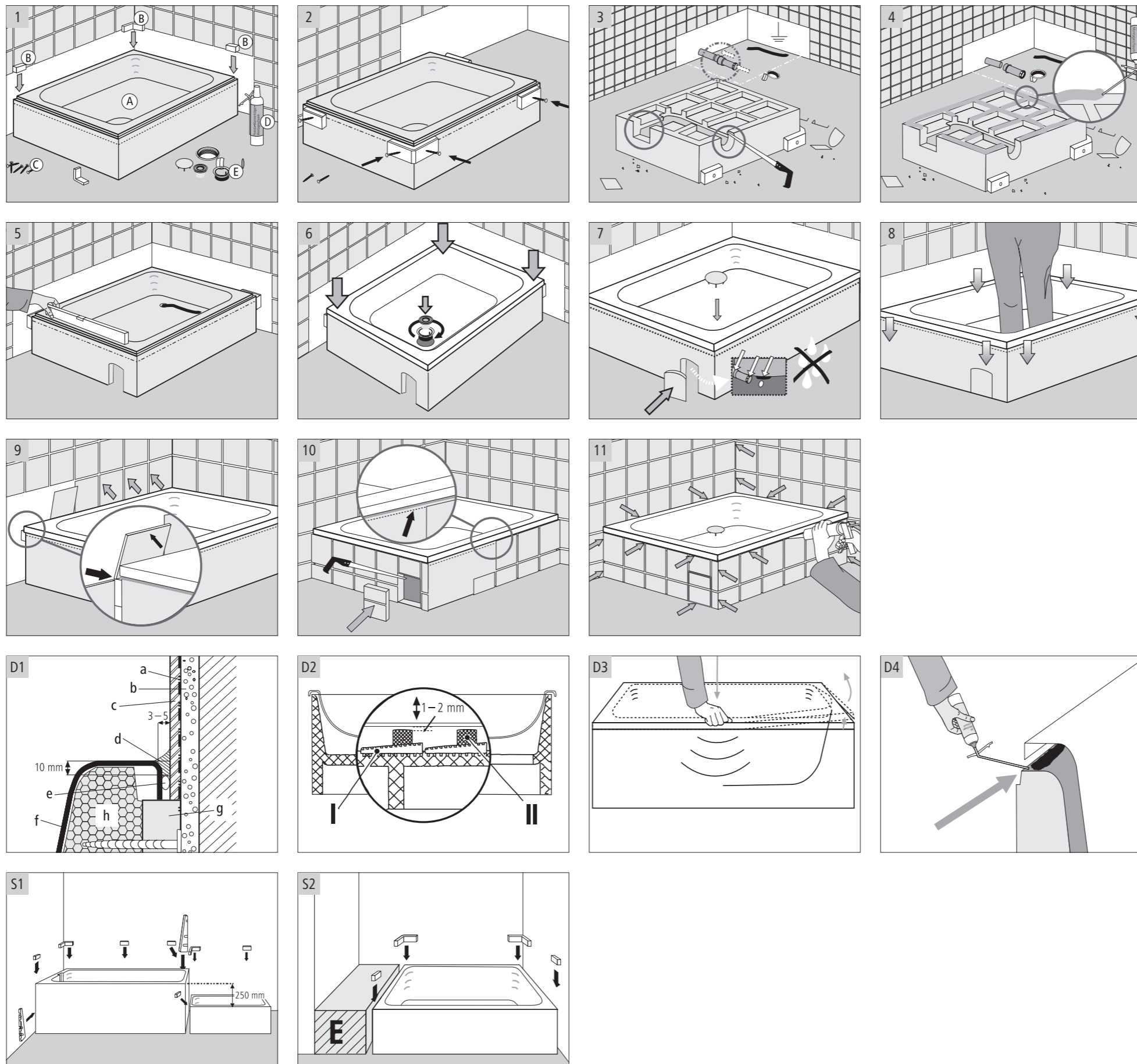
Zie achterzijde voor uitleg

Veuillez vous référer aux commentaires au verso

Leggere le istruzioni di montaggio sul retro

Proszę zwrócić uwagę na komentarze na odwrotnej stronie

Учитывайте пояснения на обратной стороне инструкции



Einbauanleitung
Poresta-Duschwannenträger

Installation instruction
Poresta-Shower Base Support

Montagehandleiding
Poresta-Douchebakdrager

Notice de montage
Support de receveur de douche
Poresta

Istruzioni di montaggio
Supporto piatta doccia Poresta

Instrukcja montażu
Stelaż pod prodzik prysznicow
Poresta

Инструкция по монтажу
Poresta-Стойка для душевого
поддона

D	GB	NL	F	I	PL	RUS
<p>1 Inhalt: A Duschwannenträger B Wandanschlusselemente C Befestigungsstifte Erforderliches Montagezubehör D Poresta-Wannenträger-Montageschaum Achtung: Gefahrenhinweise und Sicherheitsratschläge auf dem Dosenetikett beachten! E Ablaufgarnitur: „Poresta Fix-DF“</p> <p>2 Wandanschlusselemente mit Befestigungsstiften am Wannenträger anbringen.</p> <p>3 „Poresta Fix-DF“-Ablaufgarnitur an die Ablaufleitung anschließen und ausrichten. Wannenträger vorpositionieren, Aussparungen für Revisionschacht sowie für Ablaufleitung ausschneiden.</p> <p>4 Alle Bodenrippen mit Poresta-Wannenträger-Montageschaum verschäumen. Achtung: Zündquellen vom Montageschaum fernhalten! Nicht rauchen! Treibgase vor dem Setzen des Trägers gut ablüften lassen!</p> <p>5 Wannenträger am Montageort positionieren und exakt waagrecht ausrichten. Position Wannenträger nach ca. 5 Minuten nochmals überprüfen.</p> <p>6 Wanne einsetzen. Ablaufgarnitur ausrichten und an die Wanne anschließen.</p> <p>7 Dichtigkeit überprüfen und Revisionschacht schließen. Achtung: Bei Kontrolle des Revisionschachtes Zündquellen fernhalten – nicht rauchen! Auf richtigen Wandabstand des Wannensandes und Wannenrandüberstand zum Träger achten.</p> <p>8 Wanne im Wannenträger fugengerecht ausrichten und dann zur korrekten Auflage kurz belasten. Unebenheiten im Wannenrandbereich können mit 2K-Wannenträger-Montageschaum ausgeglichen werden.</p> <p>9 + 10 Fertigverfliesung der Raumwände und des Wannenträgers. Revisionsöffnung aussparen.</p> <p>11 Abdichtung aller umlaufenden Fugen und der Revisionsöffnung mit geeignetem Dichtstoff.</p> <p>D1 Skizze Wandanschluss: a Abdichtung und Kleber, b Putz-/Trockenwand, c Fliesen, d Silikon, e Hinterfüllmaterial, f Wanne, g Wandanschlusselement, h Poresta-Wannenträger</p> <p>D2 Wannenträger mit Verstellboden (Acryl-Wannen). Sitz und Unterstüztzung der Wanne überprüfen und Verstellkeile ggf. nach Vorgabe einstellen.</p> <p>D3 Montagehilfe bei Wannentoleranzen: Überprüfen der eingesetzten Wanne: Randauflage rundum fest? Druckprobe! Wanne federt?</p> <p>D4 Abhilfe bei Toleranzen: Federnde Wannenrandbereiche mit Poresta-Wannenträger-Montageschaum unterschäumen. Achtung: Zündquellen vom Montageschaum fernhalten! Nicht rauchen! Treibgase vor dem Setzen des Trägers gut ablüften lassen! Um die Austauschbarkeit der Wanne zu gewährleisten, empfehlen wir vor dem Unterschäumen den Wannenrätgerand mit einer dünnen PVC-Folie abzudecken.</p> <p>Sondereinbausituationen S1 Kombination Bade und Duschwanne: Abstandsmaß von Oberkante Duschwanne zu Oberkante Badewanne einhalten. S2 Nische zu breit: Nischenfüllstück Typ E verwenden.</p>	<p>1 Contents: A Shower base support B Wall connection elements C Fixing pins Required mounting accessories D Poresta-Shower base support mounting foam Caution: Warnings and safety precautions on the label must be followed! E "Poresta Fix-DF" outlet fitting</p> <p>2 Attach the wall distance pieces and fixing pins to the shower base support.</p> <p>3 Connect the "Poresta Fix-DF" outlet fitting to the drain line and align it. Pre-position shower base support, and cut out openings for the inspection chamber and for the drain line.</p> <p>4 Apply Poresta-Shower base support mounting foam to all bottom ribs. Caution: Keep the mounting foam away from sources of ignition! Do not smoke! Ventilate propellant before affixing the shower base support!</p> <p>5 Position the shower base support at the mounting location and align it precisely horizontally. Check position of shower base support again after approx. 5 minutes!</p> <p>6 Put the shower base into place. Align the outlet fitting and connect it to the shower base.</p> <p>7 Connect the air-tightness and close the inspection chamber. Caution: During the inspection of the inspection chamber, do not use sources of ignition (open flame, sparks, etc.)! Do not smoke! Observe the correct wall distance of shower base edge and the protruding edge of the shower base to the shower base support!</p> <p>8 Align shower base in the shower base support along the joints. To make sure it is supported properly, press down on it briefly. Unevenness can be eliminated using two-component shower base support mounting foam.</p> <p>9 + 10 Finish tiling the walls and the shower base support, leaving out the inspection opening.</p> <p>11 Seal all surrounding joints and the inspection opening using suitable sealing material.</p> <p>D1 Sketch of wall connections: a Sealing and adhesive, b Plaster/drywall, c Tiles, d Silicone, e Back-filling material, f Bath tub, g Wall connection element, h Poresta-Shower Base Support</p> <p>D2 Shower base support with adjustable bottom (acrylic bases): Check the seat and support of the shower base and adjust the adjusting wedges to size as required.</p> <p>D3 Mounting Aid for Shower Base Tolerances: Check the shower base used: Is the edge overlay fixed into place on all sides? Test it by pressing on it. Does the shower base yield elastically?</p> <p>D4 Spray the springy shower base edge areas with Poresta-Shower base support mounting foam. Caution: Keep the mounting foam away from sources of ignition! Do not smoke! Ventilate propellant before affixing the shower base support! To guarantee the exchangeability of the shower base, we recommend covering the shower base support edge with a thin PVC sheet before applying the foam.</p> <p>Special mounting situations S1 Combination of bath and shower base: Observe the distance between the upper edge of the shower base and the upper edge of the bath tub. S2 The bay is too broad: use a Type E bay filling piece.</p>	<p>1 Inhoud: A Douchebakdrager B Wandaansluitelement C Bevestigingspennen Aanbevolen montagehulpmiddelen D Poresta-Bakdragermontageschuim Let op: instructies en tips voor risico's en veiligheid op het etiket in acht nemen. E Afvoer- en overloopgarnituur "Poresta Fix-DF"</p> <p>2 Wandafstandhouder met bevestigingspennen op de bakdrager aanbrengen.</p> <p>3 "Poresta Fix-DF"-Afvoergarnituur aan de afvoerleiding aansluiten en uitlijnen. Bakdrager voorplaatsen. Uitsparingen voor revisie-opening en voor toe- en afvoerleidingen maken.</p> <p>4 Alle bodemribben met Poresta-Bakragermontageschuim volschuimen. Let op: montageschuim uit de buurt van ontstekingsbronnen houden! Niet roken! Drijfgassen goed laten ontluften!</p> <p>5 Douchebakdrager plaatsen en zorgvuldig waterpas zetten. Positie van de bakdrager na 5 minuten nogmaals controleren.</p> <p>6 Douchebak in drager zetten, afvoergarnituur uitlijnen en aan de douchebak aansluiten.</p> <p>7 Op waterdichtheid controleren en revisie-opening dicht maken. Let op: tijdens de controle door de revisie-opening uit de buurt houden van ontstekingsbronnen! Niet roken! Op juiste wandafstand van de badrand en badrandoverstek tot drager letten.</p> <p>8 Bak in douchebakdrager gelijk met de voegen uitlijnen en dan ter correctie bak kortstondig belasten. Oneffenheden aan de rand van de bak kunnen met 2K-Bakdragermontageschuim geëgaliseerd worden.</p> <p>9 + 10 Muren en zijkanten van douchebak betegelen. Revisie-opening open laten.</p> <p>11 Alle omlpende voegen en de revisie-opening met geschikt afdichtmiddel afdichten.</p> <p>D1 Tekening wandaansluiting: a Afdichting en lijm, b Pleister-/droogwand, c Tegel, d Silicone, e Vulmateriaal, f Badkuip, g Wandaansluitelement, h Poresta-Douchebakdrager</p> <p>D2 Bij douchebakdragers met verstelbare bodem (acrylbaden): ondersteuning van de bak controleren en spieën afstellen.</p> <p>D3 Montagehulp bij douchebaktoleranties: Erin gezette douchebak controleren: Rand rondom vast? Druktest! Douchebak veert?</p> <p>D4 Oplossen van toleranties: Poresta-Bakdragermontageschuim onder verende stukken in de douchebakrand spuiten. Let op: montageschuim uit de buurt van ontstekingsbronnen houden! Niet roken! Drijfgassen goed laten ontluften! Om de douchebak later nog te kunnen vervangen raden we aan voor het spuiten de dragende rand van de douchebak met PVC-folie af te dekken.</p> <p>Bijzondere situaties S1 Bij combinatie van douchebak en badkuip afstand tussen bovenkant douchebak en bovenkant badkuip aanhouden. S2 Nis is te breed: vulstuk type E gebruiken.</p>	<p>1 Contenu : A Support de receveur de douche B Cales de fixation murales C Pointes de fixation Accessoires de montage D Mousse de montage supports de baignoire Poresta Attention : lire et appliquer attentivement la notice explicative concernant la sécurité et le danger sur l'étiquette apposée sur le contenant. E Garniture d'écoulement « Poresta Fix-DF »</p> <p>2 Fixer les cales murales au support de receveur de douche à l'aide des pointes de fixation.</p> <p>3 Raccorder la garniture d'écoulement « Poresta Fix » au tuyau d'évacuation. Positionner le support de receveur de douche à sa place, découper des ouvertures pour la trappe de visite et les tuyaux d'arrivée et d'évacuation.</p> <p>4 Encoller les rainures du dessous de support avec la Mousse de montage supports de baignoire Poresta. Attention : ne pas approcher de sources de feu du mousse! Ne pas fumer! Bien ventiler les gaz carburants avant de poser le support !</p> <p>5 Positionner à nouveau le support de receveur de douche à son emplacement et le fixer d'aplomb. Vérifier le bon positionnement du support après 5 minutes.</p> <p>6 Placer le receveur de douche sur son support, ajuster la garniture d'écoulement et la raccorder au receveur de douche.</p> <p>7 Contrôler l'étañchéité et fermer la trappe de visite. Attention : lors du contrôle de la trappe de visite, éviter les sources de feu. Ne pas fumer ! Veiller au bon écartement rebord receveur de douche mur et rebord receveur de douche par rapport au support.</p> <p>8 Contrôler l'aplomb du receveur de douche. Pour une éventuelle correction, charger quelques instants le receveur de douche. Des inégalités dans le pourtour du receveur de douche peuvent être compensées avec la Mousse de montage supports de baignoire 2K.</p> <p>9 + 10 Carreler les murs de la pièce et le support de receveur de douche en respectant l'ouverture de la trappe de visite.</p> <p>11 Etanchéiser le contour du receveur de douche et la trappe de visite avec un produit silicone approprié.</p> <p>D1 Matériel et fixations murales : a Joint et colle, b Mur propre et sec, c Carrelage, d Silicone, e Matériel d'ajustage, f Baignoire, g Cale de fixation, h Support de receveur de douche Poresta</p> <p>D2 Support de receveur de douche avec fond réglable (receveurs de douche en acrylique). Contrôler le positionnement et l'appui du receveur de douche. Ajuster le receveur de douche avec des cales.</p> <p>D3 Aide de montage pour tolérances des receveurs de douche : Contrôle du bon positionnement du receveur de douche. D4 Le support de rebord est-il fixé? Effectuer une pression manuelle sur le receveur de douche! Le receveur de douche se détache-t-il lors de la pression manuelle? Appliquer Mousse de montage supports de baignoire Poresta sous les rebords de receveur de douche non fixés. Attention : ne pas approcher de sources de feu du mousse! Ne pas fumer! Bien ventiler les gaz carburants avant de poser le support ! Afin qu'un échange de receveur de douche puisse encore être effectué par la suite, avant l'application de la mousse, nous recommandons de recouvrir le bord du support de receveur de douche avec une bâche fine en PVC.</p> <p>Situations spéciales de montage S1 Combinaison baignoire + receveur de douche : respecter dans ce cas les dimensions extérieures de la baignoire et du receveur de douche, particulièrement concernant la hauteur. S2 Niche trop large : utiliser la pièce de complément Type E.</p>	<p>1 Contenuto: A Supporto piatta doccia B Distanziatori per l'appoggio a muro C Perni di fissaggio Accessori di montaggio necessari D Schiuma bicomponente Poresta Attenzione: Leggere attentamente i consigli per la sicurezza e gli avvisi di pericolo sull'etichetta della bomboletta! E Colonna di scario «Poresta Fix-DF»</p> <p>2 Fissare gli elementi distanziatori per l'appoggio a muro e i cunei di chiusura al supporto piatto doccia.</p> <p>3 Allacciare la colonna di scario «Poresta Fix-DF» alle tubature di scario e posizionare. Preposizioneare il supporto. Ritagliare gli spazi necessari per l'apertura di revisione e per i tubi di carico e scarico.</p> <p>4 Applicare la schiuma bicomponente su tutte le costole di appoggio a pavimento. Attenzione: tenere la schiuma di incollaggio a distanza di sicurezza da scintille e fiamme aperte! Non fumare! Areare bene il locale prima dell'incollaggio del supporto!</p> <p>5 Posizionare il supporto nel punto di montaggio e mettere in bolla. Ricontrollare la posizione del supporto dopo 5 minuti.</p> <p>6 Inserire il piatto doccia ed allacciare la colonna al piatto doccia.</p> <p>7 Controllare la tenuta dell'acqua e chiudere l'apertura di revisione. Attenzione: durante i controlli nell'apertura di revisione non usare fiamme aperte o scintille! Non fumare! Attenzione ad osservare la giusta distanza dal muro del bordo vasca.</p> <p>8 Assestare leggermente il piatto doccia fino a posizione definitiva. Per un appoggio coretto appesantire velocemente il piatto doccia.</p> <p>9 + 10 Piastrellare i muri ed il supporto.</p> <p>11 Chiudere le fughe a muro e dell'apertura di revisione con silicone sanitario o materiale similare.</p> <p>D1 Skizzo appoggio a muro: a Silicone per piastrelle, b Intonaco/muro a secco, c Piastrella, d Silicone, e Materiale di riempimento, f Vasca, g Distanziatori per l'appoggio a muro, h Poresta-Supporto piatto doccia</p> <p>D2 Patto doccia in acrilico: regolare gli spessori di appoggio a misura.</p> <p>D3 Brevi istruzioni di montaggio per le tolleranze del piatto doccia. Verifica del piatto doccia inserito. L'orlo del piatto doccia posa perfettamente su tutto il perimetro o è molleggiato? Fare della pressione sull'orlo per verificarlo! Il piatto doccia appare molleggiato?</p> <p>D4 Spruzzare sotto l'orlo del piatto doccia Poresta-Schiuma bicomponente in quelle parti in cui il piatto doccia appare molleggiato. Attenzione: tenere la schiuma di incollaggio a distanza di sicurezza da scintille e fiamme aperte! Non fumare! Areare bene il locale prima dell'incollaggio del supporto! Per facilitare una eventuale successiva sostituzione del piatto doccia, si raccomanda di ricoprire con un film PVC l'orlo del cassone su cui poserà poi l'orlo del piatto doccia.</p> <p>Situazione speciale S1 Combinazione di vasca e piatto doccia: rispettare distanza considerando misura da bordo superiore vasca a bordo superiore piatto doccia. S2 Nicchia troppo larga: Usare il blocco di riempimento tipo E.</p>	<p>1 Zawartość: A Podstawa pod brodzik prysznicowy B Elementy regulujące odstęp do ściany C Kołki mocujące Wymagany osprzęt montażowy D Pianka montażowa do podstawy do osadzania brodzików 'Poresta' Uwaga: Należy przestrzegać wskazówek informujących o zagrożeniach i porad o zachowaniu bezpieczeństwa znajdujących się na etykietce puszk! E Komplet elementów odpływowo-przelewowych "Poresta Fix-DF"</p> <p>2 Na podstawie do osadzania brodzika założyć elementy regulujące odstęp do ściany za pomocą kołków mocujących.</p> <p>3 Komplet elementów odpływowych "Poresta Fix" przyłączyć do przewodu odpływowego i całość wyregulować. Podstawę brodzika ustawić w miejscu przeznaczonym do montażu, wyciąć otwór rewizyjny oraz otwór na przewód odpływowy.</p> <p>4 Pianką montażową 'Poresta' przeznaczoną do podstawy na osadzenie brodzika wypełnić wszystkie żebra dna podstawy. Uwaga: Źródła zapłonu trzymać z dala od piany montażowej! Zakaz palenia! Przed ustawieniem podstawy należy zapewnić skuteczny wywiew gazów wylaczających!</p> <p>5 Podstawę do osadzenia brodzika ustawić w miejscu montażu i dokładnie wypoziomować. Po ok. 5 minutach jeszcze raz sprawdzić ustawienie podstawy brodzika.</p> <p>6 Osadzić brodzik, dopasować elementy odpływowe i przyłączyć do brodzika.</p> <p>7 Sprawdzić szczelność i zakryć otwór rewizyjny. Uwaga: W czasie kontroli otworu rewizyjnego trzymać z daleka źródła zapłonu – Zakaz palenia! Zwrócić uwagę na zachowanie właściwego odstępu krawędzi brodzika do ściany oraz występu krawędzi brodzika w stosunku do podstawy.</p> <p>8 Brodzik osadzony w podstawie wypoziomować zgodnie z przebiegiem szczelini i celem sprawdzenia jego właściwego osadzenia na krótko obciążyć Nierówności w obrębie krawędzi brodzika można wyrównać pianą montażową 2K przeznaczoną do podstawy brodzika.</p> <p>9 + 10 Dokończyć wykładanie kafelkami ścian pomieszczenia i ścian podstawy brodzika z wyjątkiem otworu rewizyjnego.</p> <p>11 Za pomocą odpowiedniego uszczelniacza wypełnić wszystkie przyległe do brodzika szczeliny oraz otwór rewizyjny.</p> <p>D1 Szkie przyłączenia do ściany: a Uszczelnienie i klej, b Ścianka z zaprawy/ ścianka sucha, c Płytki, d Silikon, e Materiał wypełniający, f Wanna, g Element regulujący odstęp do ściany, h Poresta Podstawa do osadzenia brodzika</p> <p>D2 Podstawa do osadzania brodzika z regulacją dna (wanny akrylowe): Skontrolować osadzenie i podparcie wanny i nastawić ewentualnie kliny na dnie podstawy zgodnie z zadanymi wymiarami.</p> <p>D3 Wskazówki montażowe pomocne w zamontowaniu brodzików o wymiarach tolerowanych. Kontrola wstawionego brodzika: Czy kraweđ brodzika przylega pewnie? Dokonać próby naciskając kraweđ brodzika. Czy brodzik sprężynuje?</p> <p>D4 Środki zaradcze w wypadku wymiarów tolerowanych: Pod sprężynujące kraweđzie brodzika wtłusnąć specjalną, dwuskładnikową Poresta Pianka montażowa do podstawy do osadzania brodzików. Uwaga: Źródła zapłonu trzymać z dala od piany montażowej! Zakaz palenia! Przed ustawieniem podstawy należy zapewnić skutecznv wywiew gazów wylaczających! Aby zapewnić możliwość wymienienia brodzika, zalecamy przed нанесieniem piany podłożyć pod kraweđzie brodzika cienką folię z PCW.</p>	<p>1 Комплект поставки: A Стойка для душевого поддона B Пристенные элементы C Крепежные штифты Необходимые принадлежности для монтажа D Монтажная пена Poresta-для стойки ванны Внимание! Учитывать указания об опасности и советы по безопасному применению на этикетке емкости! E Сливная арматура "Poresta Fix-DF"</p> <p>2 Установить на стойку поддона пристенные элементы с крепежными штифтами.</p> <p>3 Подключить сливную арматуру "Poresta Fix" к сливному трубопроводу и выровнять. Предварительно установить стойку поддона на место монтажа, вырезать проемы для контрольного отверстия и сливного трубопровода.</p> <p>4 Заполнить монтажной пеной Poresta-для стойки ванны все напольные ребра. Внимание! Монтажную пену держать на расстоянии от источников огня! Не курить! Перед установкой стойки тщательно выветрить рабочие газы!</p> <p>5 Окончательно установить стойку поддона на месте монтажа и точно выровнять по горизонтали. Еще раз проверить расположение стойки прилб. через 5 минут.</p> <p>6 Установить поддон. Выровнять сливную арматуру и подсоединить к поддону.</p> <p>7 Проверить на герметичность и закрыть контрольное отверстие. Внимание! При проверке контрольного отверстия не использовать источники огня! Не курить! Соблюдать необходимое расстояние от края поддона до стенки, а также выступ края поддона над стойкой.</p> <p>8 Выровнять поддон в стойке по стыкам и одновременно прижать до правильной посадки. Неровности посадки по краю поддона можно выровнять с помощью монтажной пены для стойки ванны 2K.</p> <p>9 + 10 До конца облицевать плиткой стены помещения и стойку поддона. Контрольное отверстие оставить открытым.</p> <p>11 Заделать все стыки по периметру и стыки контрольного отверстия соответствующим герметиком.</p> <p>D1 Эскиз пристенного монтажа: а герметик и клей, b штукатурка/готовая стена, c плитка, d силикон, e заполнитель, f ванна, g пристенный элемент, h Poresta Стойка поддона</p> <p>D2 Стойка для поддона с регулировкой высоты dna (акриловые ванны). Проверить посадку и крепление поддона в стойке, при необходимости регулировочные клинья подогнать по размеру.</p> <p>D3 Помощь в монтаже при неплотной посадке душевого поддона: Проверка вставленного поддона. Край поддона плотно прилегает по периметру? Проверить нажатием! Поддон пружинит?</p> <p>D4 Устранение неплотностей посадки: Пружинящие края душевого поддона с неплотным прилеганием подпенить специальной Poresta Монтажная пена для стойки ванны. Внимание! Монтажную пену держать на расстоянии от источников огня! Не курить! Перед установкой стойки тщательно выветрить рабочие газы! Чтобы обеспечить возможность замены поддона, мы рекомендуем перед запениванием закрыть край стойки для душевого поддона тонкой ПВХ пленкой.</p> <p>Нестандартная ситуация при монтаже S1 Комбинация купальной и душевой ванны: выдержать размер отступа от верхнего края душевой ванны до верхнего края купальной ванны. S2 Ниша слишком широкая: использовать заполнитель ниши тип E.</p>

Szczególne sytuacje montażowe

S1 Kombinacja wanny kąpielowej i brodzika, zachować odległość górnej krawędzi brodzika od górnej krawędzi wanny kąpielowej.

S2 Wnęka za szeroka: zastosować element wypełniający wnekę typu E.